

ООО ТАМ «Лантерна»

Регистрационный номер в реестре членов саморегулируемой организации
Союз «Гильдия проектировщиков Сибири» СРО-П-51-5407048245-27042020-00090

Муниципальный контракт №270/1-2020 от 15.03.2022

Администрация Соколовского сельсовета Колыванского района Новосибирской области



ПРОЕКТ

**стратегии социально –
экономического развития
Соколовского сельсовета
Колыванского района
Новосибирской области**

Публичные слушания в Администрации Соколовского сельсовета, 30.03.2022

Что такое стратегическое планирование муниципального образования?

Стратегическое планирование – деятельность, направленная на муниципальное управление, управление отраслями экономики, обеспечение национальной безопасности, решение задач устойчивого социально-экономического развития муниципальных образований

Целеполагание

определение целей и приоритетов

Прогнозирование

выработка обоснованных представлений о рисках

Планирование

разработка основных направлений деятельности

Программирование

разработка программ для достижения целей и приоритетов

Какова цель стратегического планирования муниципального образования?

Устойчивое социально-экономическое развитие территории, выраженное в следующих показателях:

- (1) продолжительность жизни населения, рождаемость
- (2) численность населения
- (3) экономика территории

Уровни документов стратегического планирования

Федеральный

Россия
Федеральный закон
«О стратегическом
планировании в РФ»
От 28.06.2014 №172-ФЗ



Орган местного самоуправления
уполномочен

Разрабатывать

Субъектный

Новосибирская
Область
ССЭР НСО
Постановление
Правительства НСО
от 19.03.2019 №105-п



Рассматривать

Утверждать

Муниципальный

Колыванский район
ССЭР КР
Совет депутатов
от 26.03.2021 №32
Соколовский Сельсовет
ССЭР Соколовского СС проект



Одобрять

Реализовывать

Документы стратегического планирования

Документы стратегического планирования

(1) Стратегия
социально-
экономического
развития

(2) План
мероприятий по
реализации
стратегии
социально-
экономического
развития

(3) Прогноз
социально-
экономического
развития на
среднесрочный
или долгосрочный
период

**(4) Бюджетный
прогноз**
долгосрочный
период

(5) Программы
различных
уровней
(федеральные,
областные,
муниципальные,
частные)



...

...

...

ССЭР Соколовского СС – документ, определяющий цели и задачи управления и социально-экономического развития сельсовета на долгосрочный период (более 6 лет)

В реализации стратегии выделяется два основных этапа по целевому сценарию развития:

I этап - 2022-2027 годы - этап стабилизации, промежуточные 2022-2024, 2025-2027;

II этап - 2028-2032 годы - этап роста

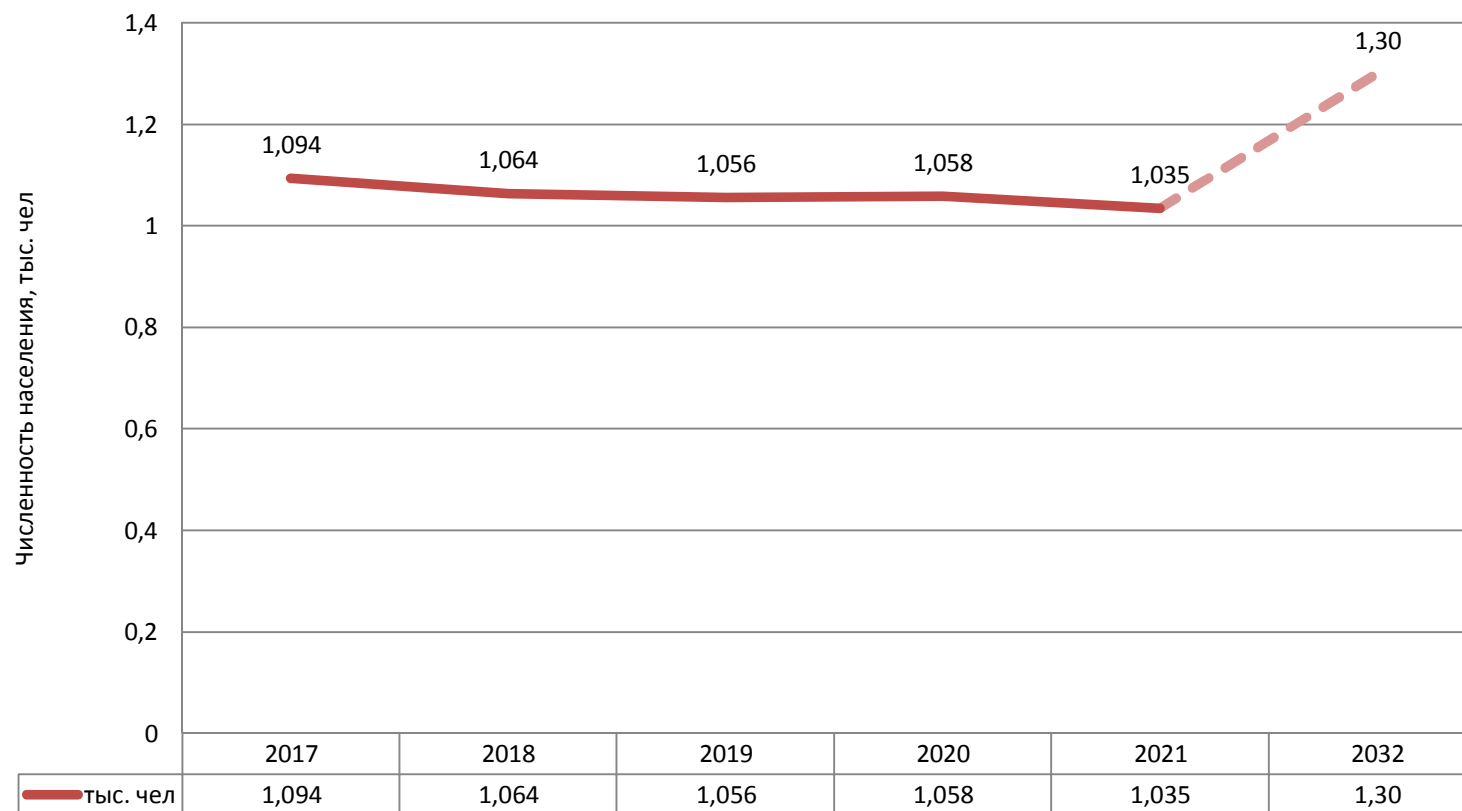
Площадь территории
Соколовского сельсовета,
тыс. га, всего - 25,434
земли населенных пунктов
– 1,357

Соседи:

Новосибирск,
р.п. Колывань,
Новотырышкинский,
Кубовинский,
Мочищенский,
Кудряшовский,
Прокудский,
Кремлёвский
сельсоветы.



Динамика численности населения Соколовского сельсовета Колыванского района Новосибирской области



 Численность населения по данным генплана



ТВОРЧЕСКАЯ
АРХИТЕКТУРНАЯ
МАСТЕРСКАЯ
ЛАНТЕРНА

ССЭР Соколовского СС

Анализ развития экономики в цифрах, финансовый потенциал*

показатель	период	ед. изм.	значение
среднемесячная заработная плата	январь-декабрь 2020	тыс. руб.	40,964
количество зарегистрированных ИП, предприятий и организаций	На 1 января 2021	шт.	27
общий оборот предприятий и организаций (1)	январь-декабрь 2020	млн. руб.	588,160
общий объем отгруженных товаров и услуг собственного производства (2)	январь-декабрь 2020	млн. руб.	534,334

* Данные «Основные статистические показатели по 490 муниципальным образованиям Новосибирской области» бюллетень за январь-декабрь 2020 г. по форме adm-03-97

(1) Лидирует обрабатывающие производства– 74,954 и торговля оптовая и розничная, ремонт автотранспортных средств – 3,824млн. руб.

(2) Лидирует обрабатывающие производства– 74,954 млн. руб.

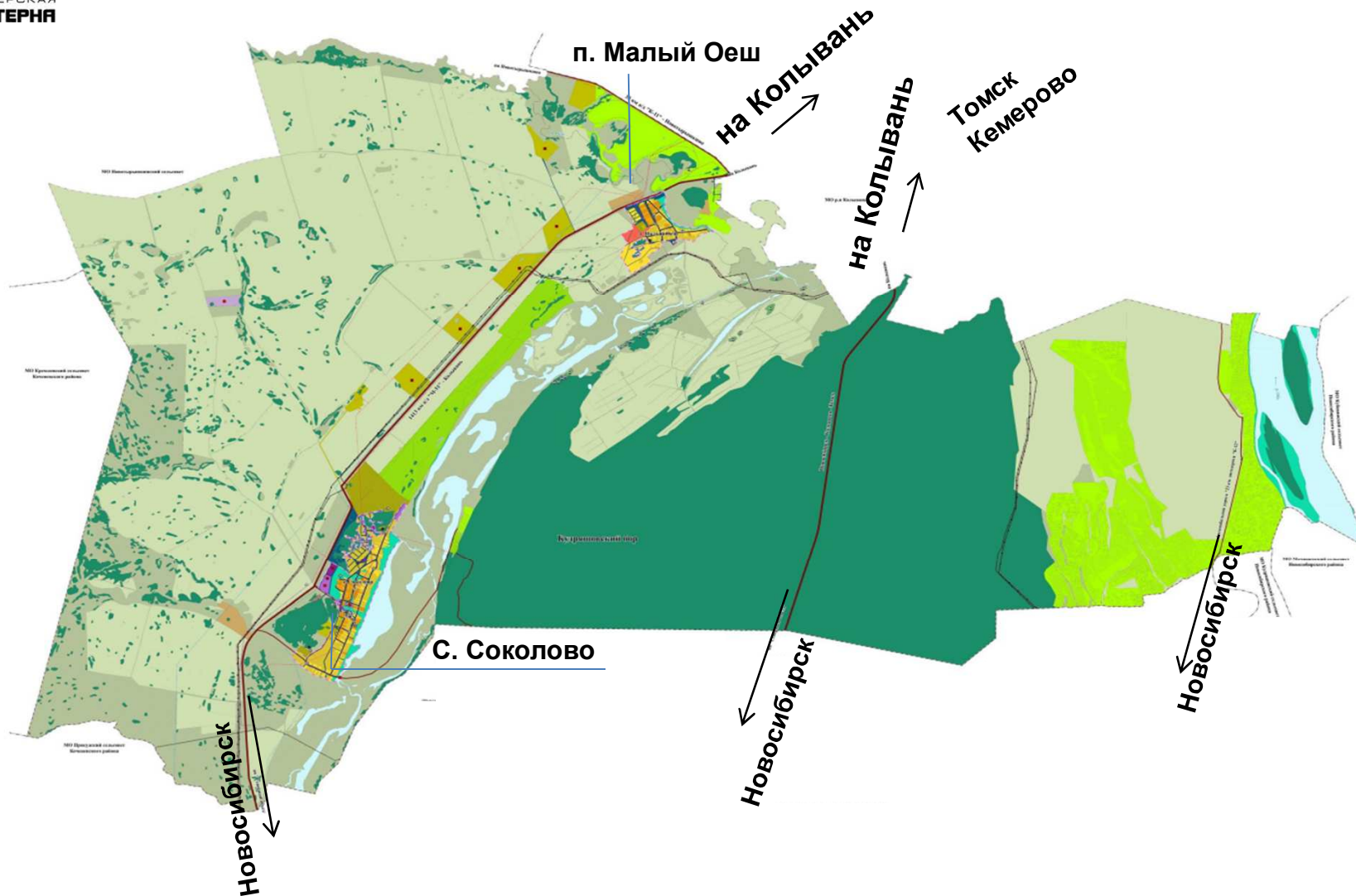
Оборот предприятия ООО «Соколово» (зерновое растениеводство, скотоводство, переработка сельскохозяйственной продукции) в 2021 г., тыс. руб. – 676 684

Оборот предприятия КФХ Петросян А.С.(Скотоводство: разведение молочного крупного рогатого скота, производство сырого молока) в 2021 г., тыс. руб. - 534

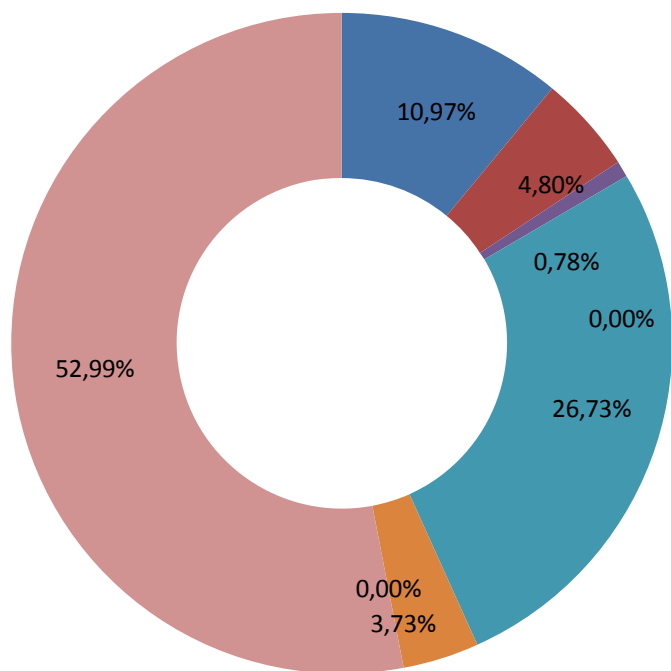
КАК СТИМУЛИРОВАТЬ ИНВЕСТАТИВНОСТЬ хозяйствующих субъектов?

- **УЛУЧШИТЬ** состояние инвестиционного климата (обязательства, льготные условия)
- **РАЗВИТЬ** ГЧП и МЧП;
- **ПРИВЛЕЧЬ** средства ФБ, ОБ и гос. институтов развития, коммерческих структур на реализацию проектов (возможны МИП), для создания современной инфраструктуры.

Транспортно-экономические связи территории сельсовета



Основные транспортные направления от трассы «Северный обьезд» (Р-254) - «Колыванское шоссе» (50К-12) и «Колывань–Омский тракт»



■ Налог на доходы физических лиц

■ Налоги на товары (работы, услуги), реализуемые на территории РФ

■ Единый сельскохозяйственный налог

■ Налог на имущество физических лиц

■ Земельный налог

■ Доходы от использования имущества, находящегося в государственной и муниципальной собственности

■ Доходы от оказания платных услуг (работ) и компенсации затрат государства

■ Безвозмездные поступления

Доходы Соколовского сельсовета за 2020 год, %:

-налог на доходы физических лиц - 10,97%;

-налоги на товары (работы, услуги), реализуемые на территории РФ-4,80%;
-единый сельскохозяйственный налог-0,00%;

-налог на имущество физических лиц-0,78%;

-земельный налог – 26,73%;
-доходы от использования имущества, находящегося в государственной и муниципальной собственности-3,73%;

-доходы от оказания платных услуг (работ) и компенсации затрат государства-0,00%
-безвозмездные поступления - 52,99%

Источник:

https://www.gks.ru/scripts/db_inet2/passport/table.aspx?opt=506214312020

**БОЛЬШЕ ПОЛОВИНЫ ДОХОДОВ –
безвозмездные поступления**



ТВОРЧЕСКАЯ
АРХИТЕКТУРНАЯ
МАСТЕРСКАЯ
ЛАНТЕРНА

ССЭР Соколовского СС

Анализ развития социально-экономической сферы – в цифрах (начало)

№	Наименование объектов социальной инфраструктуры	Существующее количество для 1058 жителей (стратегия - 2021) существующая/нормируемая	Перспективные потребности для 1150 жителей (стратегия - 2027)	Перспективные потребности для 1300 жителей (стратегия -2032)
1	Детские дошкольные учреждения, мест	50/35	40	45
2	Общеобразовательные школы, мест	240/105	115	130
3	Организации дополнительного образования, мест (требуется)	н.д /85	92	104
4	Амбулаторно-поликлинические учреждения, посещений в смену	15/19	21	24
5	Стационары, коек	н.д/14	15	18
6	Аптеки, объект – поселение	0/2	2	2
7	Раздаточные пункты молочной кухни, объект - поселение	0/2	2	2
8	Стационарные торговые объекты, кв. м. торговой площади	273/510	554	626
9	Торговые объекты местного значения, шт.	7/9	10	11
10	Количество торговых мест, используемые для осуществления деятельности по продаже продовольственных товаров на розничных рынках, шт.	н.д/1	1	1
11	Торговые павильоны и киоски по продаже продовольственных товаров сельскохозяйственной продукции, шт.	н.д/1	1	1
12	Торговые павильоны и киоски по продаже продукции общественного питания, шт.	н.д/1	1	1
13	Торговые павильоны и киоски по продаже печатной продукции, шт.	н.д/1	1	1
14	Предприятия общественного питания, мест	56/24	26	30



ТВОРЧЕСКАЯ
АРХИТЕКТУРНАЯ
МАСТЕРСКАЯ
ЛАНТЕРНА

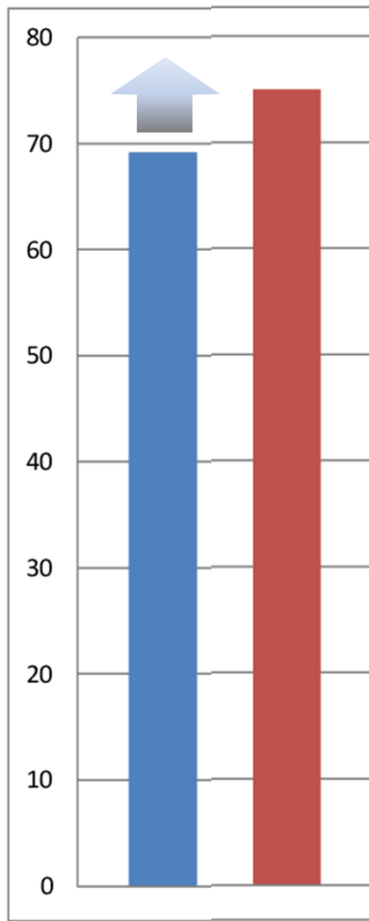
ССЭР Соколовского СС

Анализ развития социально-экономической сферы – в цифрах (окончание)

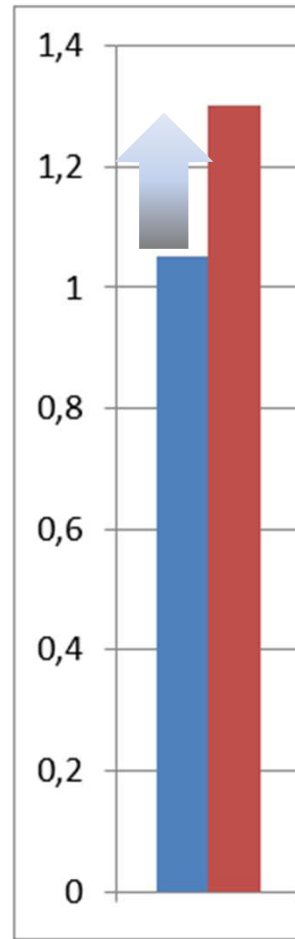
№	Наименование объектов социальной инфраструктуры	Существующее количество для 1058 жителей (стратегия - 2021) существующая/нормируемая	Перспективные потребности для 1150 жителей (стратегия - 2027)	Перспективные потребности для 1300 жителей (стратегия -2032)
15	Предприятия бытового обслуживания, рабочих мест	н.д/7	8	9
16	Прачечные, кг белья в смену (с/о)	н.д/63(21)	69(23)	78(26)
17	Химчистки, кг вещей в смену (с/о)	н.д/3,7(1,3)	4(1,4)	4,6(1,6)
18	Бани, мест	7	8	9
19	Отделения почтовой связи, шт.	1	2	2
20	Отделения, филиалы банков, операционных мест	н.д/1	1	1
21	Дом культуры, объект на поселение	1/2	2	2
22	Библиотеки с детским отделением, объект на поселение	1/2	2	2
23	Помещения для физкультурно-оздоровительных занятий, спортивные залы, кв. м. площади пола	160/369	402	455
24	Бассейны плавательные, кв. м. зеркала воды	н.д/79	86	98
25	Плоскостные сооружения, кв. м. площади пола	1800/2055	2243	2535
26	Кладбища, га	2,45/0,25	0,28	0,31
27	Объекты туризма и рекреации, мест	н.д/6	7	8
28	Кинозал, мест	н.д/25	29	34
29	Объекты пожарной охраны противопожарной службы, объект(автомобиль)	0/1	1	1
30	Автозаправочные станции, шт.	1/1	1	1

Цели социально-экономического развития Соколовского сельсовета

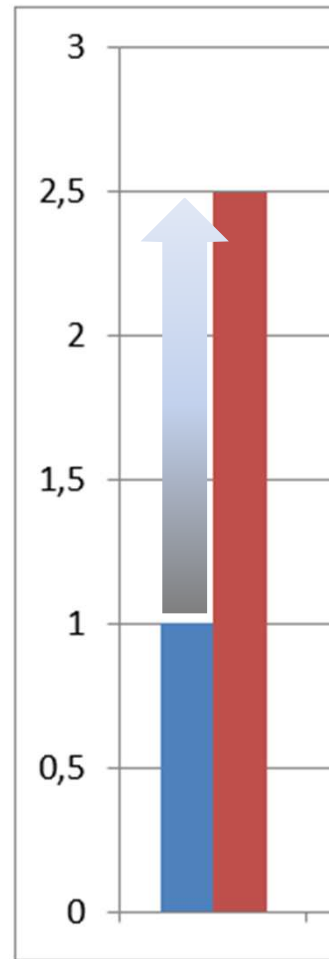
увеличение продолжительности жизни до 75 лет



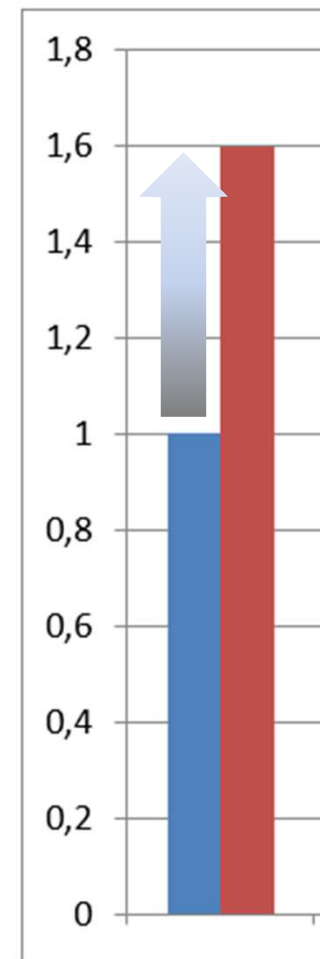
увеличение населения с 1,035 до 1,30 тыс. чел.



рост среднемесячной номинальной заработной платы в 2,5 раза



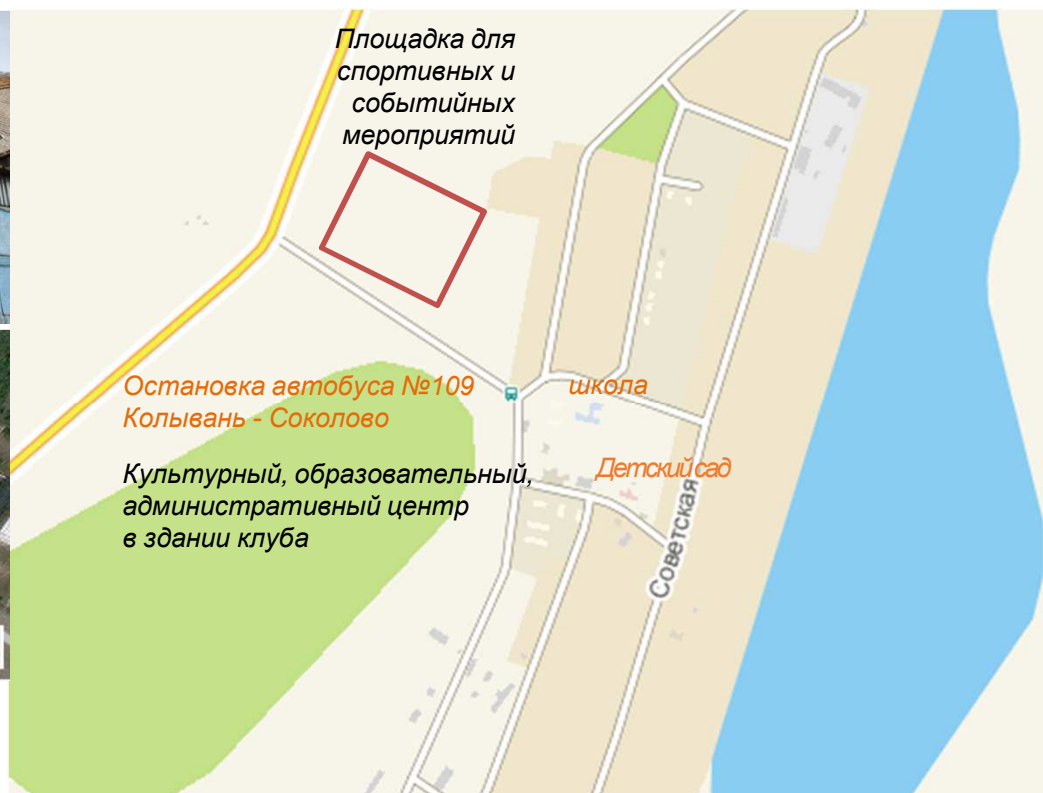
рост сельскохозяйственного производства в 1,6 раза



ПРЕДЛОЖЕНИЯ В СТРАТЕГИЮ, ОЗВУЧЕННЫЕ В ХОДЕ ОБСУЖДЕНИЯ ПРОЕКТА



Строительство общественного центра на земельном участке с кадастровым номером 54:10:022401:1237 ул. Ленина, 31, с. Соколово





ТВОРЧЕСКАЯ
АРХИТЕКТУРНАЯ
МАСТЕРСКАЯ
ЛАНТЕРНА

ССЭР Соколовского СС

ПРЕДЛОЖЕНИЯ В СТРАТЕГИЮ, ОЗВУЧЕННЫЕ В ХОДЕ ОБСУЖДЕНИЯ ПРОЕКТА

Клуб в здании магазина с 2014 года в деревне Малый Оёш, ул. Октябрьская, 11, без земельного участка, ориентир – земельный участок с кадастровым номером 54:10:022301:375



ПРЕДЛОЖЕНИЯ В СТРАТЕГИЮ, ОЗВУЧЕННЫЕ В ХОДЕ ОБСУЖДЕНИЯ ПРОЕКТА



Строительство универсальной площадки в границах кадастрового квартала 54:10:028211, до 2 га, смежно с земельным участком автомобильной дороги 54:10:028211:1384

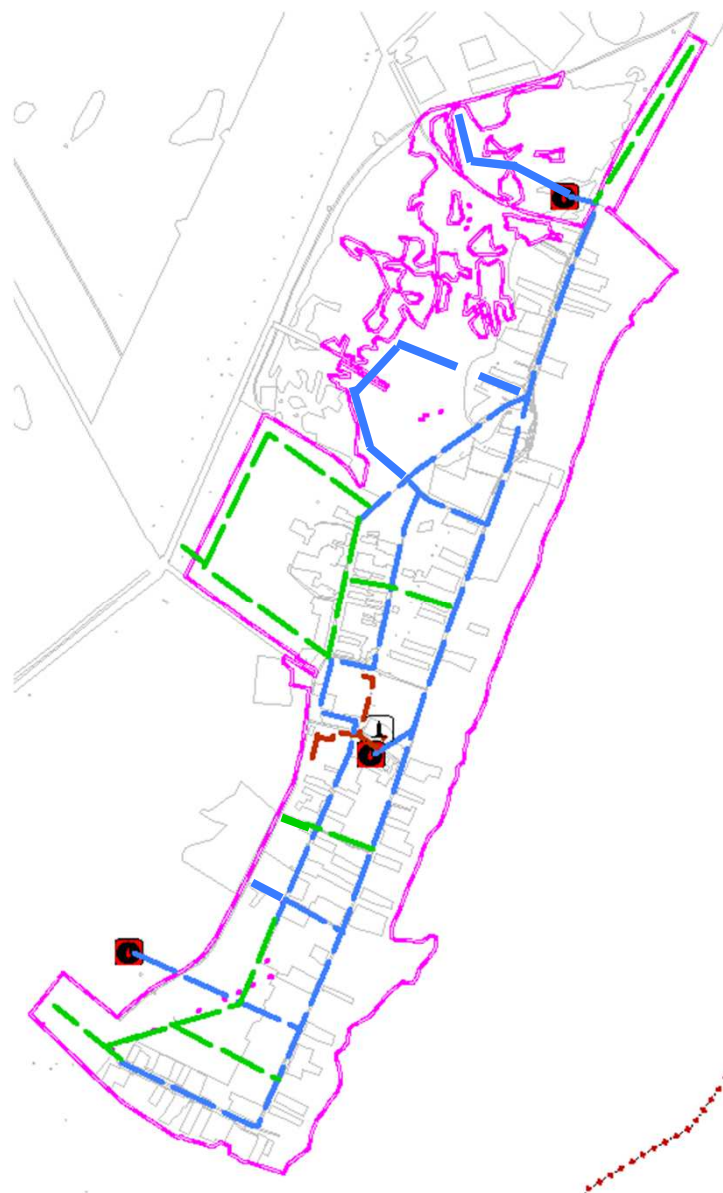




ТВОРЧЕСКАЯ
АРХИТЕКТУРНАЯ
МАСТЕРСКАЯ
ЛАНТЕРНА

ССЭР Соколовского СС

ПРЕДЛОЖЕНИЯ В СТРАТЕГИЮ, ОЗВУЧЕННЫЕ В ХОДЕ ОБСУЖДЕНИЯ ПРОЕКТА



Реконструкция (замена) трубопроводов хозяйственно-питьевого водоснабжения, реконструкция скважин в с. Соколово







В 2020 году выполнена реконструкция 1-й очереди водопроводных сетей, протяженностью 1,8 км.

В 2021 году МУП Колыванского района НСО «Коммунальное хозяйство» выполнена замена следующего оборудования:

- замена теплообменника в котельной;
- ремонт двух скважин.

В 2022 году планируется проведение работ по строительству сетей водоснабжения

ИСТОЧНИК: ПРОГНОЗ
СОЦИАЛЬНО-ЭКОНОМИЧЕСКОГО РАЗВИТИЯ
КОЛЫВАНСКОГО РАЙОНА НОВОСИБИРСКОЙ ОБЛАСТИ
НА 2022 ГОД И ПЛАНОВЫЙ ПЕРИОД 2023 И 2024 ГОДОВ

-  Реконструкция водозаборной скважины (включая водоподготовку)
-  Существующая котельная
-  Реконструируемое водоснабжение (без поливочного водопровода)
Соколово -7,7 км ; М.Оеш – 2,8 км
-  Существующая теплотрасса
-  Проектируемый водопровод . с. Соколово- 4,7 км, д. Малый Оеш-3,24 км
-  Граница населенного пункта

ПРЕДЛОЖЕНИЯ В СТРАТЕГИЮ, ОЗВУЧЕННЫЕ В ХОДЕ ОБСУЖДЕНИЯ ПРОЕКТА

Реконструкция (замена) трубопроводов хозяйственно-питьевого водоснабжения, реконструкция скважин в д. Малый Оеш.

В 2020 году проведен капитальный ремонт/ реконструкция водопроводных сетей, протяженностью 6,337 км, на сумму 17,5 млн. руб.

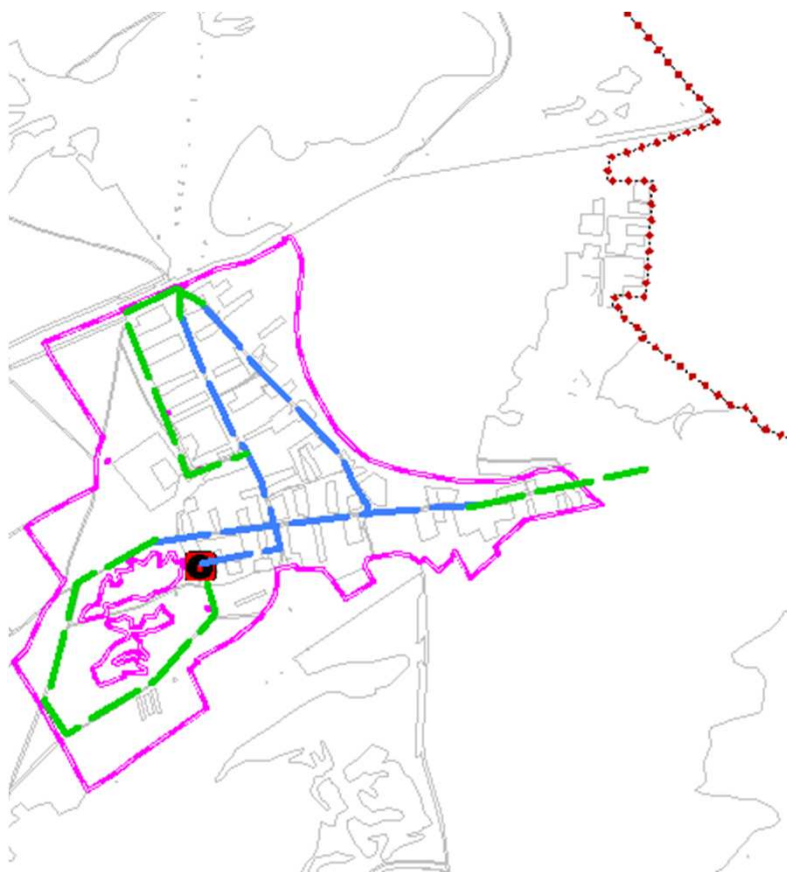
До 2024 года в рамках подпрограммы «Газификация» государственной программы Новосибирской области «Жилищно-коммунальное хозяйство» запланированы мероприятия по строительству объектов:


газоснабжение жилых домов – 11474,6 тыс. руб.

В 2022-2023 годах планируется строительство газопровода низкого давления.


На земельном участке с кадастровым номером 54:10:022301:84 находится объект энергетики.

ИСТОЧНИК: ПРОГНОЗ
СОЦИАЛЬНО-ЭКОНОМИЧЕСКОГО РАЗВИТИЯ
КОЛЫВАНСКОГО РАЙОНА НОВОСИБИРСКОЙ ОБЛАСТИ
НА 2022 ГОД И ПЛАНОВЫЙ ПЕРИОД 2023 И 2024 ГОДОВ



 Реконструкция водозаборной скважины (включая водоподготовку)

 Существующая котельная

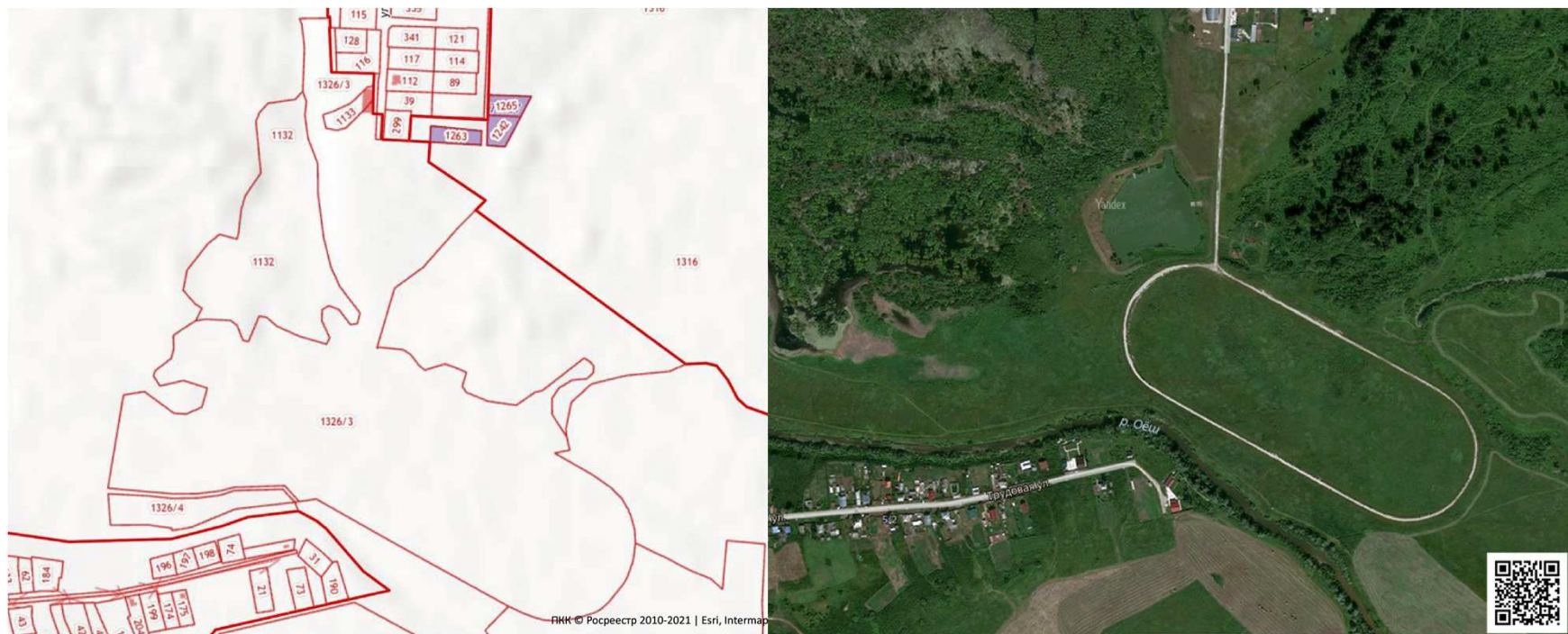
 Реконструируемое водоснабжение (без поливочного водопровода)
Соколово -7,7 км ; М.Оеш – 2,8 км

 Существующая теплотрасса

 Проектируемый водопровод . с. Соколово- 4,7 км, д. Малый Оеш-3,24 км

 Граница населенного пункта

ПРЕДЛОЖЕНИЯ В СТРАТЕГИЮ, ОЗВУЧЕННЫЕ В ХОДЕ ОБСУЖДЕНИЯ ПРОЕКТА



Строительство конноспортивного клуба на земельном участке с кадастровым номером 54:10:028211:1326 (многоконтурный, 22,4966 га)

ФАП (земельный участок не образован) в д. Малый Оеш, ул. Октябрьская, 1, ориентир – земельный участок с кадастровым номером 54:10:022301:208



ТВОРЧЕСКАЯ
АРХИТЕКТУРНАЯ
МАСТЕРСКАЯ
ЛАНТЕРНА

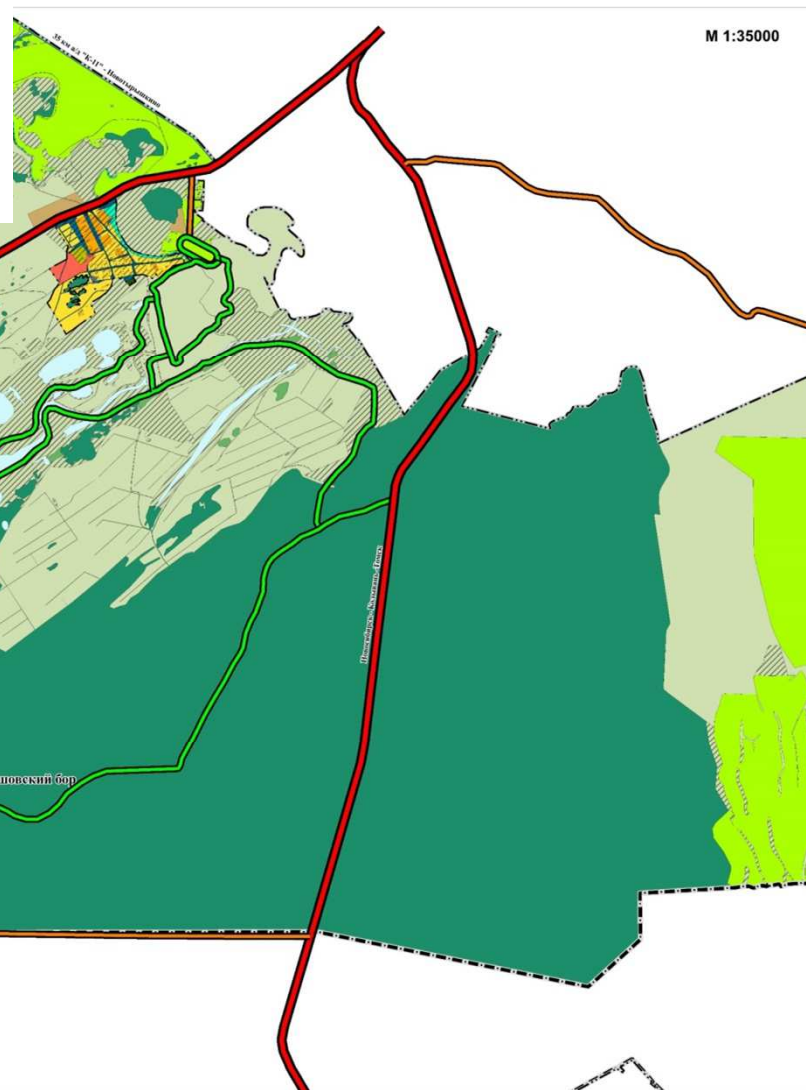
Условные
обозначения



ССЭР Соколовского СС

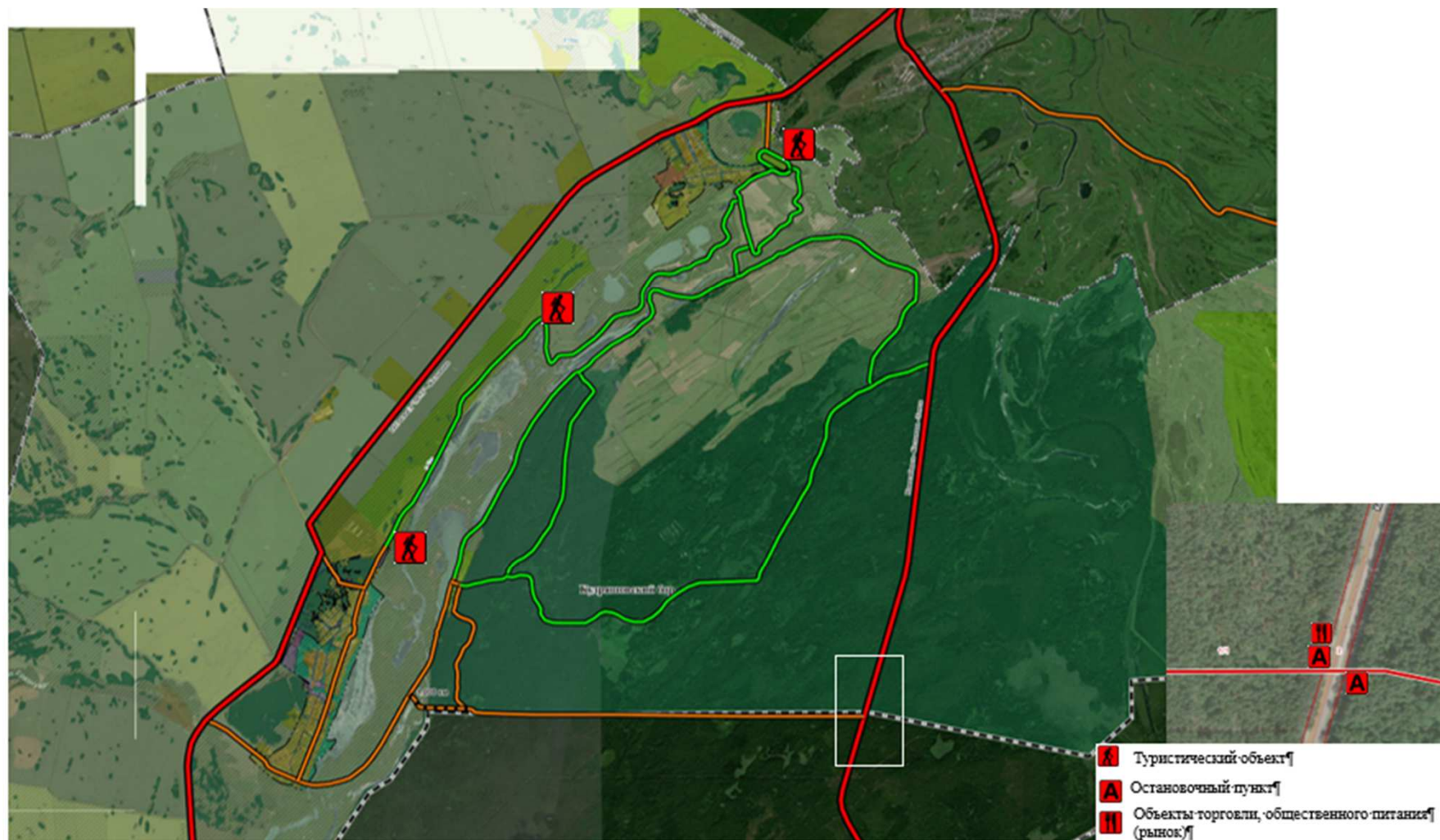
ПРЕДЛОЖЕНИЯ В СТРАТЕГИЮ, ОЗВУЧЕННЫЕ В ХОДЕ ОБСУЖДЕНИЯ ПРОЕКТА

Название	Протяженность, км	Количество
Дороги регионального значения с велосипедными дорожками	26,022	2
Дороги местного значения с велосипедными дорожками	20,392	2
Велосипедная сеть	41,820	3



Предложение по развитию рекреационной инфраструктуры в границах Соколовского сельсовета Колыванского района Новосибирской области

ПРЕДЛОЖЕНИЯ В СТРАТЕГИЮ, ОЗВУЧЕННЫЕ В ХОДЕ ОБСУЖДЕНИЯ ПРОЕКТА



Предложение по развитию рекреационной инфраструктуры в границах Соколовского сельсовета Колыванского района Новосибирской области, совмещенная с космоснимком

ПРЕДЛОЖЕНИЯ В СТРАТЕГИЮ, ОЗВУЧЕННЫЕ В ХОДЕ ОБСУЖДЕНИЯ ПРОЕКТА

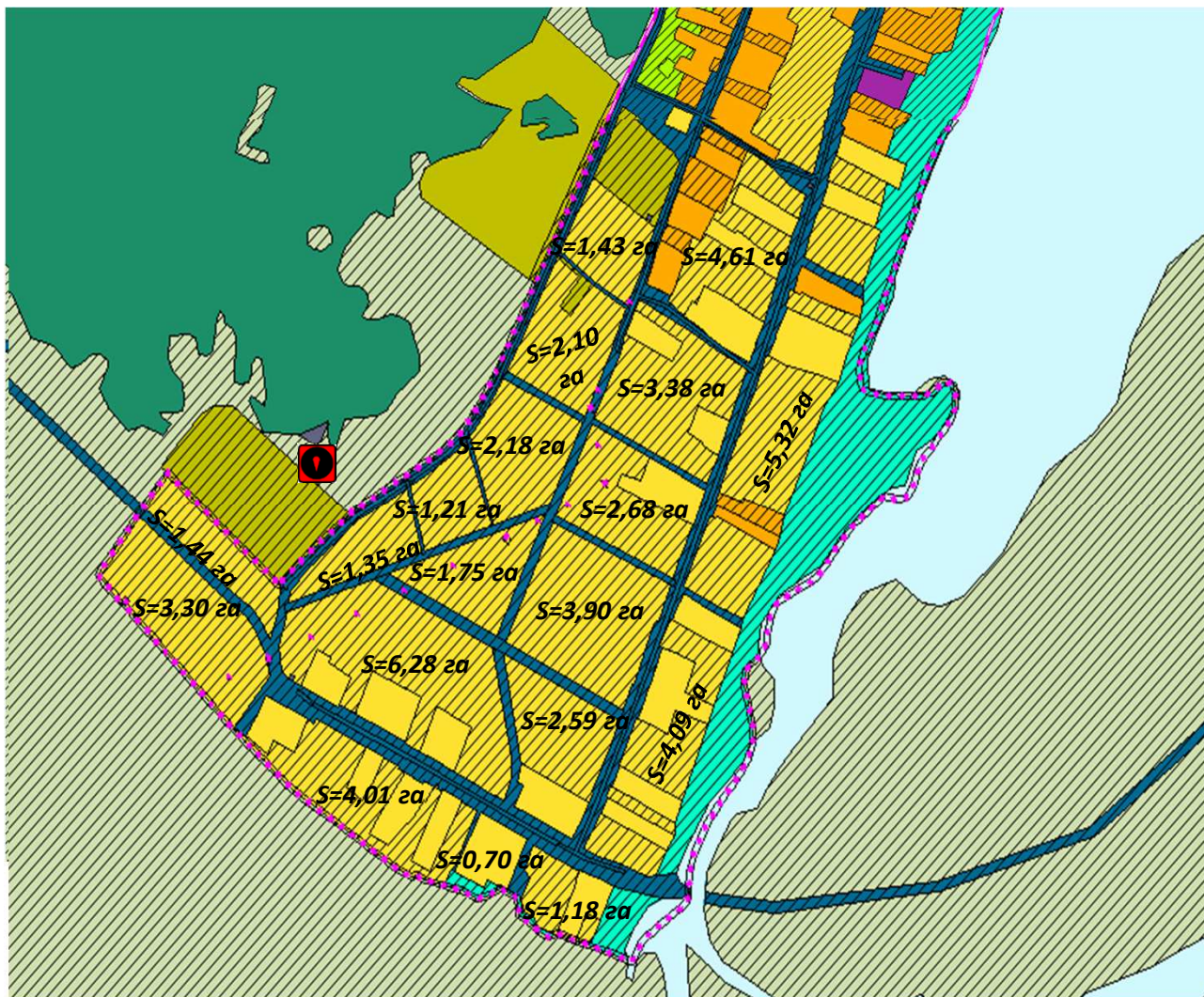


- Объект культурно-досугового (клубного типа)*
- Спортивное сооружение (открытая площадка)
- Дошкольная образовательная организация
- Общеобразовательная организация
- Объект обеспечения пожарной безопасности
- Станция технического обслуживания
- Стоянка (парковка) автомобилей
- Водозаборная скважина
- Котельная
- Объекты физкультурно-досугового назначения и активного отдыха
- Иные объекты придорожного сервиса
- Предприятия бытового обслуживания, прачечные, химчистки, бани*
- Обособленное структурное подразделение медицинской организации, оказывающей первичную медико-санитарную помощь
- Аптеки*
- Амбулаторно-поликлинические учреждения, раздаточные пункты молочной кухни*
- Торговые объекты (рынки, торговые объекты)
- Организации дополнительного образования*

*в здании общественного центра

Предложение в генеральный план Соколовского сельсовета по объектам местного и регионального значения с. Соколово

ПРЕДЛОЖЕНИЯ В СТРАТЕГИЮ, ОЗВУЧЕННЫЕ В ХОДЕ ОБСУЖДЕНИЯ ПРОЕКТА



Генеральным планом сельсовета на 2040 год предусмотрен рост населения сельсовета до 1750 человек

Возможность размещения населения на территории села **Соколово**, исходя из зонирования, предложенного утверждённым генеральным планом по нормам действующих Правил землепользования и застройки и Местных нормативов градостроительного проектирования Соколовского сельсовета, чел:

7247

исходя из отказа в новом строительстве от многоквартирных домов

4353

исходя из отказа в новом строительстве от многоквартирных домов и замены существующего многоквартирного жилого фонда индивидуальными домами

1906

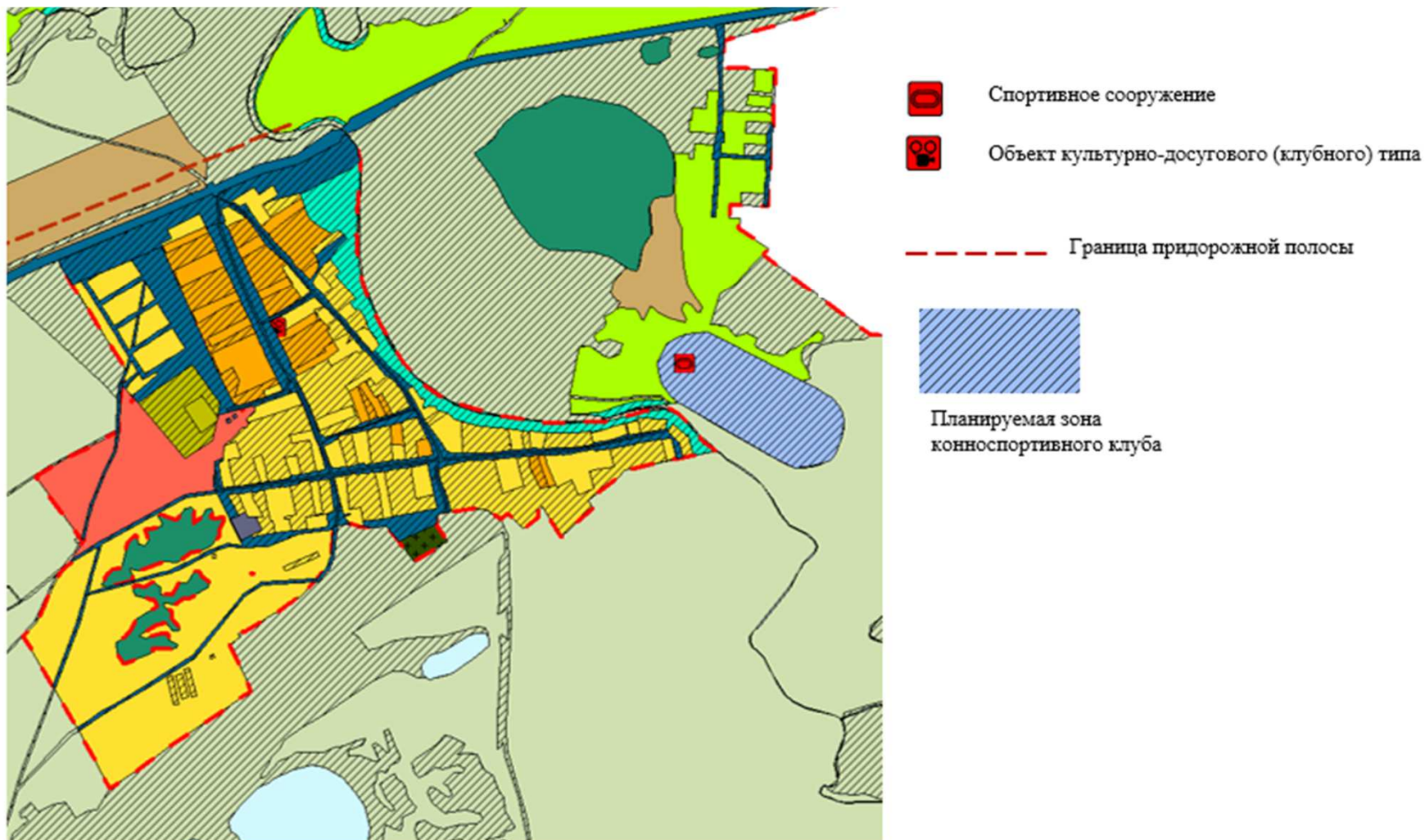
Возможность размещения населения на территории деревни Малый Оёш, соответственно

4133

2304

1031

ПРЕДЛОЖЕНИЯ В СТРАТЕГИЮ, ОЗВУЧЕННЫЕ В ХОДЕ ОБСУЖДЕНИЯ ПРОЕКТА



Предложение в генеральный план Соколовского сельсовета по объектам местного и регионального значения д. Малый Оеш

ПРЕДЛОЖЕНИЯ В СТРАТЕГИЮ, ОЗВУЧЕННЫЕ В ХОДЕ ОБСУЖДЕНИЯ ПРОЕКТА



Предложение схемы организации рекреационной зоны с объектами археологии в границах Соколовского сельсовета Колыванского района Новосибирской области



ТВОРЧЕСКАЯ
АРХИТЕКТУРНАЯ
МАСТЕРСКАЯ
ЛАНТЕРНА

ССЭР Соколовского СС

ПРЕДЛОЖЕНИЯ В СТРАТЕГИЮ, ОЗВУЧЕННЫЕ В ХОДЕ ОБСУЖДЕНИЯ ПРОЕКТА

Схема границ с. Соколово

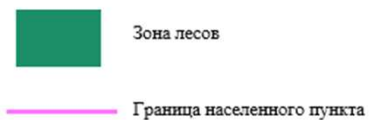


Площадь населенного пункта с. Соколово 309,90 га
Площадь лесов в границах населенного пункта 43,75 га

Схема границ д. Малый Оеш

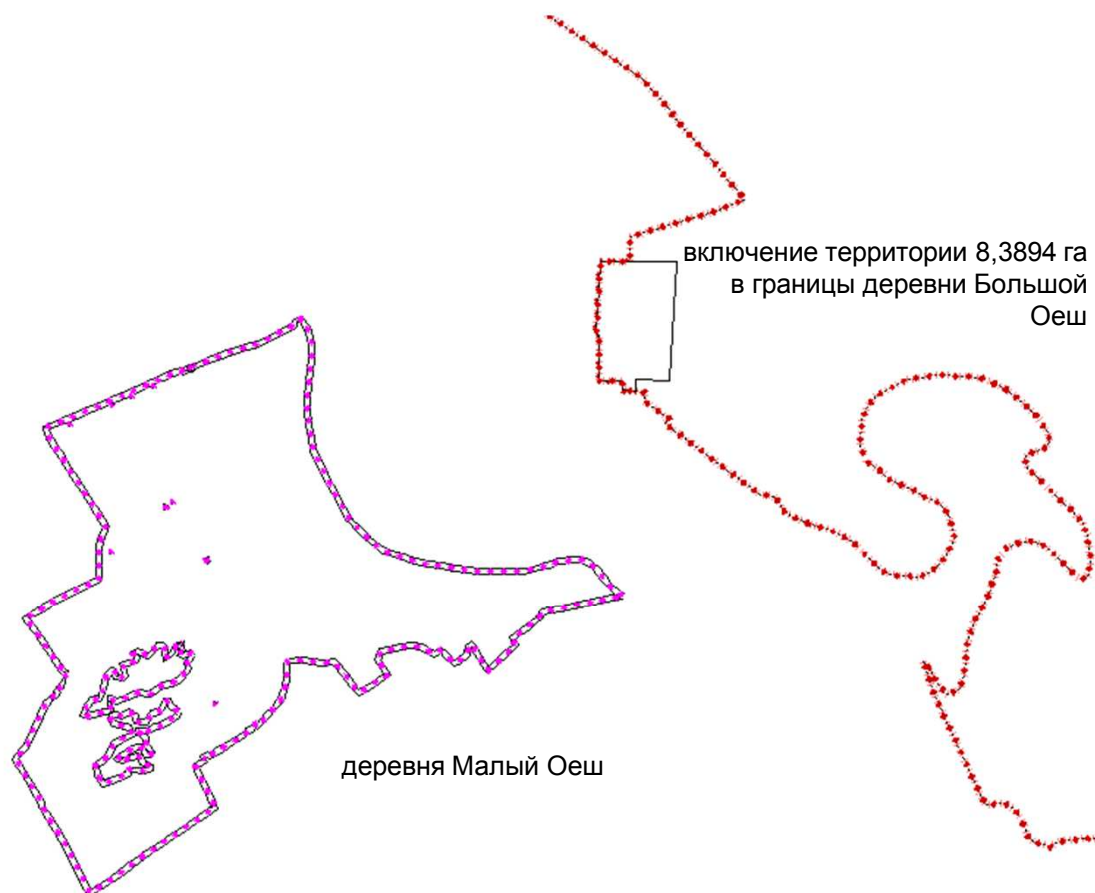


Площадь населенного пункта д. М. Оеш 125,37 га
Площадь лесов в границах населенного пункта 4,85 га



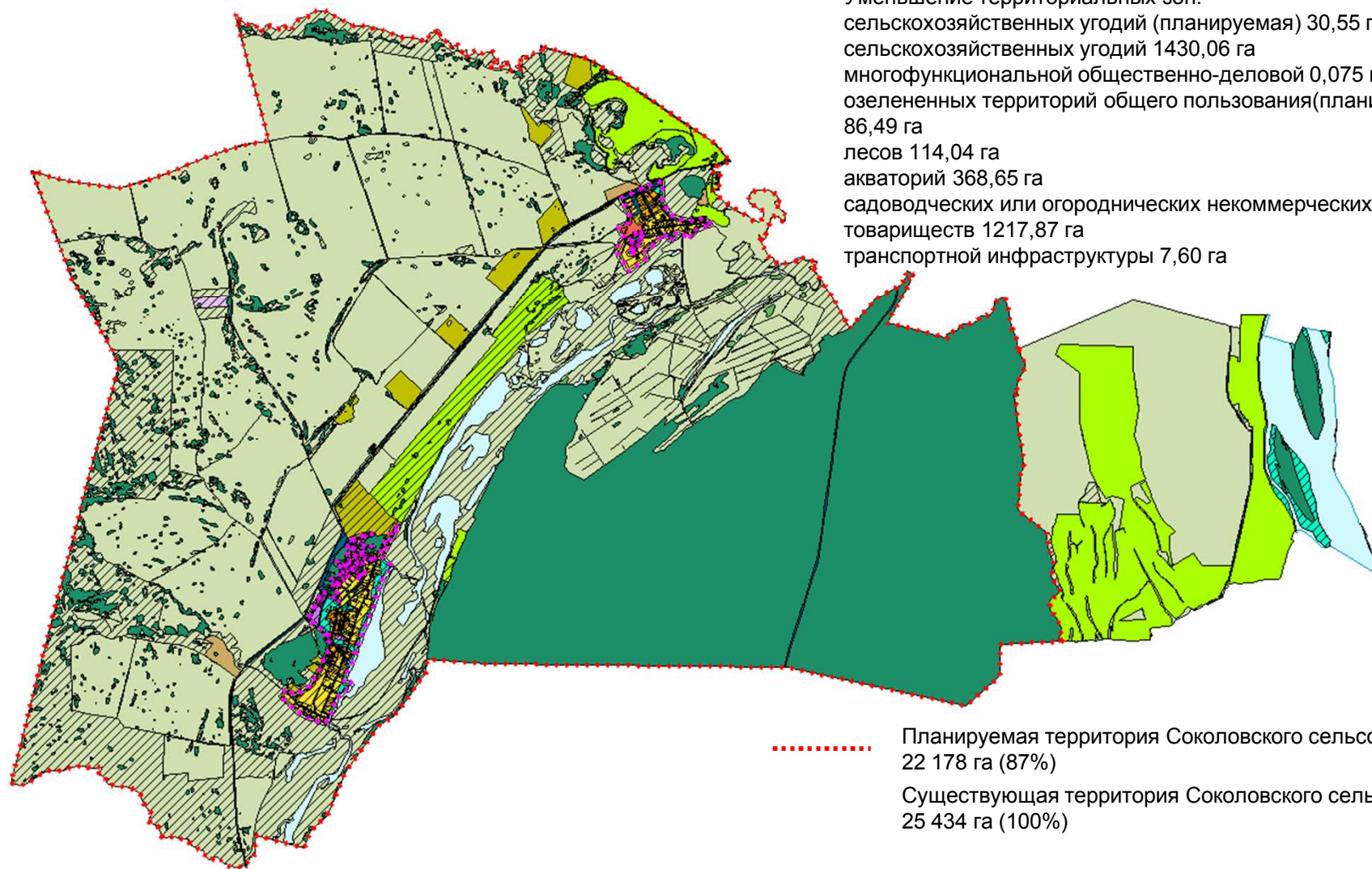
Предложение по изменению границ населенных пунктов с. Соколово и д. Малый Оеш в границах Соколовского сельсовета Колыванского района Новосибирской области

ПРЕДЛОЖЕНИЯ В СТРАТЕГИЮ, ОЗВУЧЕННЫЕ В ХОДЕ ОБСУЖДЕНИЯ ПРОЕКТА



Предложение по изменению границ населенных пунктов с. Соколово и д. Малый Оеш в границах Соколовского сельсовета Колыванского района Новосибирской области

ПРЕДЛОЖЕНИЯ В СТРАТЕГИЮ, ОЗВУЧЕННЫЕ В ХОДЕ ОБСУЖДЕНИЯ ПРОЕКТА



Предложение по изменению границ Соколовского сельсовета Колыванского района Новосибирской области